



Kdor ima ušesa, naj sliši!

...

KNJIGA NASVETOV

NEUROTH

slušni aparati & svetovanje

	Predgovor	5
1	VSE O UŠESIH IN SLUHU	
	Sluh kot prvo človekovo čutilo	9
	Sluh spodbuja mišljenje	11
	Razumeti sluh	13
	KO SE POJAVI IZGUBA SLUHA	
	Poslušati in slišati	17
	Kako, prosim?	19
	Tukaj vendar nekaj manjka!	21
	Počasi, a zanesljivo!	23
	Prav v starosti kar se da dobro slišati	25
	Preizkus sluha tlakuje pot k najboljšim rešitvam	29
3	SLUŠNI APARATI ZAGOTAVLJAJO POMOČ	
	Preizkušanje je zelo pomembno	35
	Visoka tehnologija v ušesu. Po meri, majhni do nevidni	37
	Niti dvoje ušes ni enakih	39
	Ko se zgodi prvič ...	41
	Čim prej in kar najbolj dosledno	43
	Vsakodnevna uporaba	45
	Slušni aparati in stroški	47
	TUDI OTROŠKA UŠESA LAHKO NAGAJAJO	
	Ko otroci slabo slišijo	51
5	POMOČ ZA SVOJCE	
	Mislím, da ne slišiš več tako dobro!	55
	Govori prosim bolj razločno, a ne tako glasno!	57
	PREVENTIVA	
	Obdržati zdrav sluh	61

SLUŠNI APARATI
NISO ČUDEŽNO
ZDRAVILO. PRINAŠAJO
VEČJO KAKOVOST
ŽIVLJENJA IN TUDI
UŽIVANJE OB GLASBI JE
LAHKO SPET V
VESELJE!

„Si, si,
si!!!!“

„Lei m'intende?“



Spoštovani dame in gospodje!

...

V svoji več desetletij trajajoči karieri kot zdravnica, specialistka otorinolaringologije, sem morala sporočiti številnim ljudem, da slabo slišijo. Najpogosteje pacienti sami zelo pozno opazijo, da slabše slišijo. To pomeni, da posledice slabega sluha nastajajo zelo dolgo. To pa slabo vpliva tako na telo kot na dušo posameznika. Tudi družabno življenje je močno prizadeto.

Moj nasvet je, da nikar ne potiskajte glave v pesek, ukrepajte pravočasno, takoj ko opazite, da ne slišite več tako dobro kot prej. Pri tem je povsem nepomembno, kako je do izgube sluha prišlo in pri kateri starosti. Ukrepati pa pomeni, da najprej opravite preizkus sluha! Zdravnik otorinolaringolog lahko ugotovi, ali je sluh prizadet in v kolikšni meri.

Po diagnozi je na voljo več različnih načinov ukrepanja – prej kot boste začeli, toliko bolje. To še posebej velja za oskrbo s slušnimi aparati. V tem primeru vam bo zdravnik otorinolaringolog izdal naročilnico, pri podniku slušnih aparatov pa boste

nato naročili ustrezen slušni aparat. Sledi faza natančne prilagoditve slušnega aparata – glasno, tiho, pri določeni frekvenci nekoliko več, pri drugi spet manj – dokler ne dosežete optimalnega zvoka in razumevanja govora.

Ko je faza nastavitve zaključena, je pomembno, da slušni aparat redno nosite, saj se lahko le na ta način privadite novim slušnim vtisom, ki bodo mogoče nekoliko neobičajni.

Če sumite, da je z vašim sluhom kaj narobe, vam dajem povsem enostaven nasvet: pojdite čim prej na pregled ušes in na preizkus sluha. Če je potrebno, začnite takoj redno nositi slušni aparat in se s svojim akustikom za sluh dogovorite za kar najboljšo rešitev!

Vse dobro vam želim!



Majda Spindler, dr. med.

specialistka otorinolaringologije



PRVO POGlavJE

VSE O UŠESIh IN SLUHh

...

**GOVOR POVEZUJE LJUDI –
ŽE VEČ MESECEV PRED
ROJSTVOM.**

**„No, kdaj boš že
končno prišel k nama?“**

**„Ne skrbi, tudi
to boš kmalu
dočaka!“**

Sluh kot prvo človekovo čutilo

...

Ljudje slišimo veliko prej kot vidimo. Uho je prvo čutilo, ki se razvije. Že v četrtem mesecu nosečnosti lahko otrok v maternici zazna akustične signale. Dokončno pa se razvije v zadnjem trimesečju nosečnosti – še nerojeni otroci torej slišijo kar nekaj mesecev prej, preden odprejo svoje oči in zagledajo luč sveta.

Sluh je tako prvo človekovo čutilo, ki nam že v maternici omogoča, da slišimo bitje srca in pomirjujoč materin glas. Je eden najpomembnejših povezav z drugimi ljudmi iz naše okolice, kar traja vse življenje. Predstavljajte si, da vam nekdo napiše ljubezensko pismo. Preberete ga in ste najverjetneje pri tem zelo ganjeni. Sedaj si predstavljajte, da vam avtor pisma besedilo pove in lahko vse zapisane besede slišite. Razlika je seveda več kot očitna. Slišane besede grede pri večini ljudi veliko prej do srca kot prebrane. Slišati in dobro slišati je pomembno za naše duševno zdravje in čustveno ravnovesje, kar je v življenju zelo pomembno.



LJUBI SVOJ SLUH!

Glasba kot umetnostna zvrst nagovori veliko več ljudi kot literatura ali likovna umetnost.

Govorjena oziroma slišana govorica povezuje ljudi v poklicnem življenju, medčloveško, predvsem pa na čustvenem področju:

„Slepota ločuje od predmetov. Gluhota ločuje od ljudi.“

Helen Keller, pisateljica, 1880–1968, slepa in gluha od 2. leta starosti

**AKUSTIČNI
SIGNALI DELUJEJO V
DOBREM ALI SLABEM
SMISLU. PRIVOŠČITE SI
DOBER SLUH.
IN OBVARUJTE SVOJA
UŠESA PRED
HRUPOM!**



Sluh spodbuja mišljenje

...

Sluh ima čisto konkretne funkcije. Največ dražljajev iz zunanjega sveta doseže človeka preko ušes, torej organa za sluh. Uho sprejema zvočne signale iz okolja – zvoke, hrup, besede – jih stalno obdeluje in posreduje možganom. To pomeni, da pride 90 odstotkov zvočnih dražljajev in informacij v možgane preko slušne poti. Če je ta pot z zunanjim svetom prekinjena ali slabo prehodna, manjka možganom velik del dražljajev, potrebnih za dobro razumevanje in ločevanje črk in besed. To velja tako za novorojenčke kot ljudi v visoki starosti.

Ušesa nas povezujejo s svetom in to povezavo spodbuja, trenira in zahteva naš centralni živčni sistem. Dosti tega, kar slišimo, ima dejansko smisel: ali so samo besede, ki nas o nečem informirajo, ki se jih naučimo in uporabljamo, ali glasba, ki nas zamoti ali potegne vase, ali je ptičje petje, ki nas sprošča, ali hupa mimo vozečega avtobusa, ki nas opozori na nevarnost – akustični signali imajo velik učinek, zato je pomembno, da ohranimo našo zmožnost zaznavanja in slišanja čim dlje.

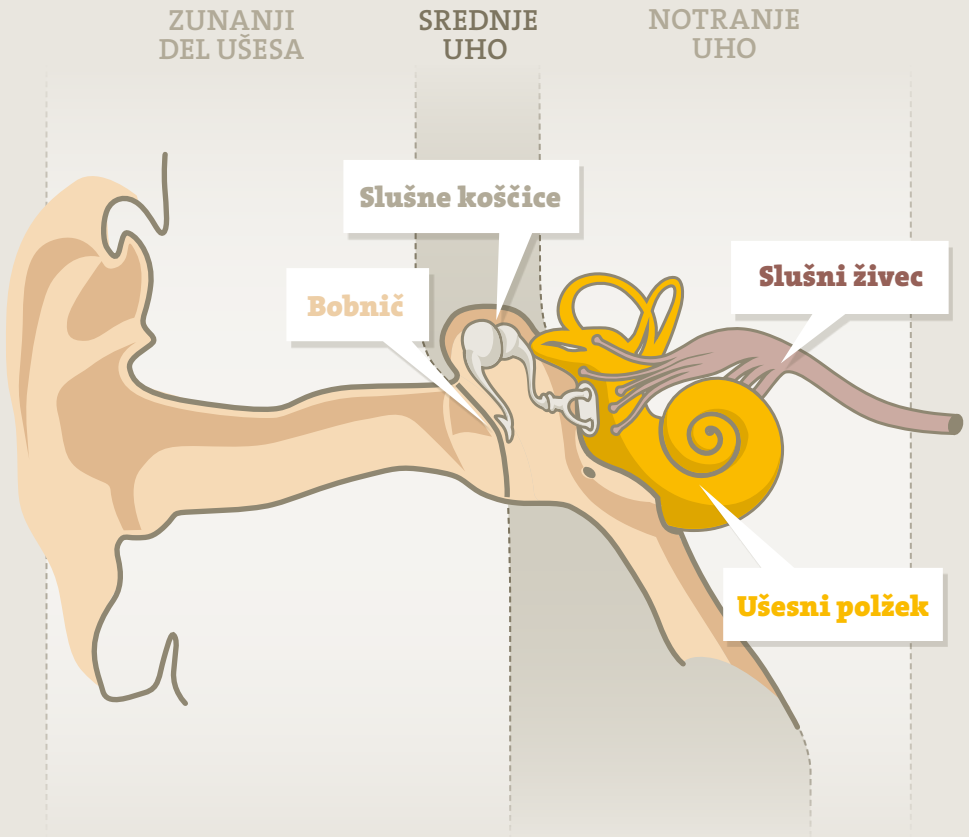


POSLUŠAJTE, POSLUŠAJTE!

Veliko več ljudi raje poslušaja novice po radiu, kot da bi jih sami prebrali v časopisu.

Ker je sluh glavni dovod slušnih dražljajev do možganov, je naraščajoče obremenjevanje s hrupom za ljudi močan dejavnik stresa, ki vodi tudi k težjim boleznim, hkrati pa je vzrok za najpogostejšo poklicno bolezen zahodnega sveta – naglušnost zaradi hrupa, ki izvira iz delovnega okolja.

PREREZ UŠESA



Razumeti sluh

...

Uho je zelo kompleksen organ. Po anatomski zgradbi in dejavnosti ga delimo na tri različna področja: zunanje uho, srednje uho in notranje uho. V teh treh področjih se zvok sprejme, pretvori in pošlje naprej do možganov. Šum, zvok, zven, ton in pok so različne vrste zvoka, ki skozi uho preidejo v možgane.

Zunanje uho lovi zvok, ga usmeri in vodi do bobnične votline. Srednje uho okrepi valovanje zvoka in ga vodi naprej do notranjega ušesa. Tam se zvočna nihanja pretvorijo v električne impulze, ti pa nato s pomočjo slušnega živca potujejo naprej v možgane. Slišimo torej nazadnje v možganih in z možgani. Uho je lovilec, sprejemnik in prenosnik akustičnih signalov.

ZAVEDNO USMERJENO POSLUŠANJE





DRUGO POGlavJE

KO SE POJAVI IZGUBA SLUHA

...

**SLAB SLUH
PREDSTAVLJA
NEVARNOST
IN STRES.**

„Kako, prosim?“

**„Denar in telefon,
ampak takoj!“**



Poslušati in slišati

...

Ljudje in vse živali, ki imajo razvit sluh, imajo dve ušesi. Ne zato, ker bi imeli eno uho v rezervi za nujne primere, ampak ker dve ušesi omogočata tako imenovano prostorsko poslušanje. Če slišimo oziroma dobro slišimo samo na eno uho, je razumevanje govora okrnjeno, posebej če je v ozadju med komuniciranjem prisoten hrup. Razumevanje je v tem primeru nenatančno in oteženo, saj obstaja le en izvor zvočnih dražljajev. Človek sicer sliši, ne more pa razpoznati, iz katere smeri zvok prihaja – to predstavlja velik faktor stresa, saj je prizadeta orientacija. Pomembno ni samo, da slišimo, ampak tudi, da slišimo, od kod zvok prihaja.



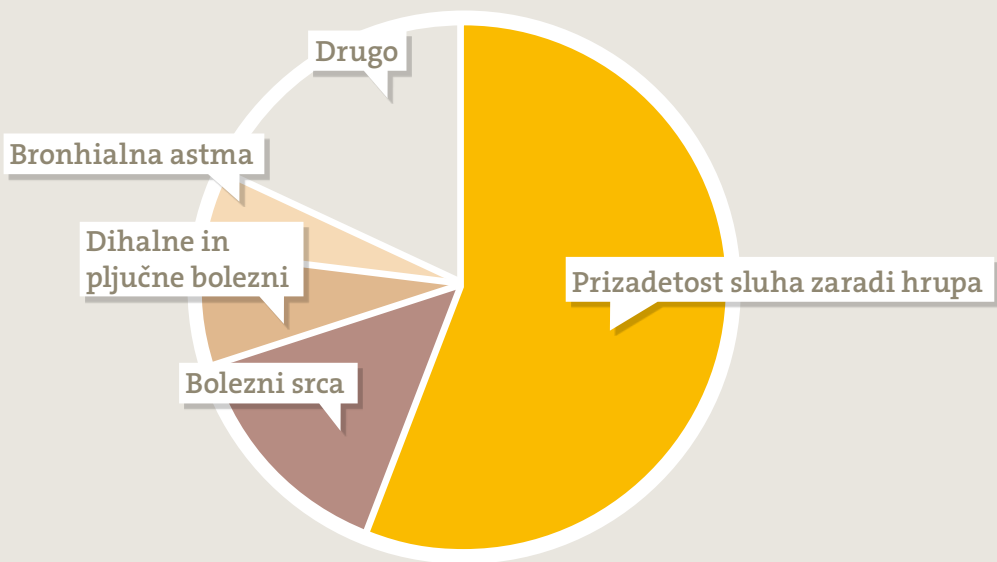
OBSEŽNE OKVARE - POŠKODBE

Slab sluh škoduje človeku vsestransko; tako telesno kot duševno in čustveno. Velik vpliv ima tudi na vsakodnevno življenje in obnašanje, prav posebej močno pa vpliva na medčloveške odnose.

PRIZADET SLUH POVZROČA OBREMENITEV IN STRES ZARADI ... *

- **utrujenosti oziroma prevelikega napora** (ekstremna koncentracija zaradi poslušanja)
- **preobremenjenosti** (pomanjkanje orientacije oziroma zaznavanja)
- **razdraženosti/jeze/agresije** (medčloveški konflikti)
- **strahu, da bi pustili vtis, da smo nesposobni** (predvsem pri starejših ljudeh)
- **strahu, da bi pri sogovornikih delovali senilni/stari, nebogljeni** (predvsem pri mlajših ljudeh)
- **obupa** (poskusiti z nasiljem prikriti prizadetost sluha)

* Vir: Tako tiha vendar tišina sploh ni! – Intervjuji z ljudmi, ki imajo prizadet sluh. Izdalo podjetje Neuroth, 2012.



Najpogostejše poklicne bolezni

Vir: www.auva.at

Kako, prosim?

...

Prizadetost sluha se pojavi v različnih oblikah in stopnjah ter ima različne vzroke. Prizadeti sta lahko obe ušesi ali samo eno. Prizadetost sluha se lahko pojavi kar naenkrat, nepričakovano, ali počasi, postopoma. Včasih je prirojena, pojavi se lahko kasneje kot posledica kakšne nesreče oziroma bolezni ali pa pride enostavno kot posledica staranja. Okvar sluha je bistveno več, kot jih registriramo in zdravimo.

„V Sloveniji je trenutno približno 200.000 ljudi, ki imajo prizadet sluh. Samo četrtnina pa je poiskala zdravniško pomoč. Veliko ljudi ima prizadet sluh zaradi poklica, ki ga opravljajo – in če ne bodo ukrepali, lahko poleg vedno večjih težav s sluhom računajo tudi na poklicne težave. To lahko pripelje do depresij in s stresom pogojenih srčno-žilnih bolezni. S slabšim sluhom se ne smemo sprijazniti. To je resen zdravstveni problem. Svetujem, da ob izgubi sluha poiščete zdravniško pomoč strokovnjaka otorinolaringologa, mu zaupate svoje težave in se začnete zdraviti.“

Majda Spindler, dr. med.
specialistka otorinolaringologije

**TUDI ČE SE LJUDJE
Z OKVARO SLUHA PRI
POSLUŠANJU ZELO
SKONCENTRIRAJO,
JIM MARIKAJ UIDE.**

**„Včeraj je na celotnem
področju države zelo
močno deževalo ...“**

**„Včeraj je na
celotnem področju
države zelo močno
deževalo ...“**



Tukaj vendar nekaj manjka!

...

Pri prizadetosti sluha ne moremo reči, da človek s takšno okvaro »sliši, samo tišje«. V večini primerov je namreč tako, da so določeni glasovi dobro slišni, drugi pa ne. V besedilu tako »manjkajo« določene črke oziroma deli besed. To pomeni, da se govor razume zabrisano, popačeno. Lahko se na primer zgodi, da oseba, ki ima prizadet sluh, ne more ločiti med besedama hiša in niša.

Prav zaradi popačenosti besed se morajo ljudje s prizadetim sluhom toliko bolj naprezati in koncentrirati pri poslušanju besedila kot celote. Pogosto si morajo sami sestaviti smiselne povezave, povezati besede v smiselne enote, ugibati pomene ali pogosteje spraševati sogovornika. Takšno iskanje pomenov, lepljenje delčkov besed v celoto ali pogosto spraševanje pa ni samo naporno, ampak tudi tvegano. Pri sogovorniku lahko takšna oseba nehote izpade komično, sogovorniki jo jemljejo kot zabavno in se na njen račun smeji in šalijo. Da bi se to čim redkeje zgodilo, se osebe s prizadetim sluhom takšnim neprijetnim situacijam raje izognejo – na ta način pa začnejo tlakovati svojo pot v socialno izolacijo in osamljenost, družabno življenje je s tem močno okrnjeno.

MOTNJE VIDA:

V
O P
T E H
L B A D
S U C F G
R X I K M J

MOTNJE SLUHA:

V
O P
T E H
L G A D
Č U C Š B
R X I K M J

**PRIZADETOST SLUHA
NASTOPI OBIČAJNO ZELO
POČASI, ZATO JO TEŽKO
OPAZIMO, JO PA OKOLICA
OPAZI PREJ.**

**Bum-bum
Pisk-pisk
Juh-hu-hu
La-la-la
Bum-bum**

**„A je
gluh?“**



Počasi, a zanesljivo!

...

Izguba sluha se v večini primerov začne zelo počasi. To pomeni, da oseba, ki sluh začenja izgubljati, tega niti ne opazi. Glasnost radia ali televizije si nastavlja vedno glasneje, dokler se sodelavci, družinski člani ali sosede ne pritožijo, da je preglasno in moteče. Ali pa se začne jeziti, da je kvaliteta zvoka v mobilnem telefonu vedno slabša, in začne zaradi tega odklanjati vse telefonske pogovore. Pogosto se osebe, ki imajo težave s sluhom, a tega še ne vedo, pritožujejo, da je postalo v restavracijah in kavarnah tako glasno, da ne razumejo več ne sebe ne sogovornika. In vsak dan se pojavljajo frustracije in medčloveški konflikti. Vzrok zanje pa ostane pogosto zelo dolgo skrit, ker nočejo sprejeti dejstva, da slabo ali slabše slišijo.

„Zelo pomembno je, da ljudje, ki opazijo prizadetost sluha, ne obupajo, ampak kar se da hitro ukrepajo. To pomeni, da je potrebno opisati svoje težave zdravniku otorinolaringologu in narediti test sluha. Enostavno »odpisati« težave s sluhom pomeni, da se sprijaznimo z omejitvami, ki bodo močno škodovale tako našemu telesu kot duši – na to kot zdravnica resno opozarjam.“

Majda Spindler, dr. med.
specialistka otorinolaringologije



UKREPATI NAMESTO OBUPATI:

V štirih korakih rešiti težave

KORAK 1

PREPOZNATI TEŽAVE

Moj sluh ni tako dober, kot je bil včasih.

KORAK 2

RAZVITI MOTIVACIJO

Z izgubo sluha se ne bom sprijaznil, začel bom ukrepati.

KORAK 3

SE NAROČITI PRI OTORINOLARINGOLOGU IN OPRAVITI TEST SLUHA

Medicinska diagnoza + test sluha

KORAK 4

ZAČETI S TERAPIJO

Medicinska obravnava, če je potrebna + nabava slušnega aparata

**PRESLIŠATI
SLABE NOVICE, JE ŽELJA
MNOGIH. AMPAK NA TA
NAČIN NE SLIŠIJO TUDI
NIČ LEPEGA.**

„Končno, babica.
HVALA!!!!“

„Super, babica,
ti si najboljša!!!“



Prav v starosti kar se da dobro slišati



Izguba sluha je med drugim tudi posledica običajnega procesa staranja. Zdravniki otorinolaringologi navajajo, da se začne sluh zaradi procesa staranja slabšati že pri 40. letu starosti. Po 50. letu starosti pa je slabšanje sluha izraziteje in poteka hitreje.

Pri tem ni problematično samo počasno izgubljanje kakovosti življenja, ampak je prav tako nepotrebno oziroma škodljivo vdajanje usodi, da pač slabše slišimo. »Pri mojih letih mi pa res ni potrebno več vsega slišati.« S takšnimi stavki se osebe s prizadetostjo sluha pogosto izgovarjajo in se ne soočajo z izgubo, ki bi jo bilo mogoče odpraviti. Če bi pomoč poiskali hitro, bi bili možgani še naprej izpostavljeni zvočnim dražljajem iz okolja, in s tem ostanejo možganski centri za sluh aktivni, trenirani.



VZROKI IN POSLEDICE ZARADI IZGUBE SLUHA

VRSTA	MOŽNI VZROKI
Prevodna izguba sluha	<p>Težava je v zunanjem ali srednjem ušesu.</p> <p>Možni vzroki:</p> <ul style="list-style-type: none">· vnetje srednjega ušesa· luknja v bobniču· zlom/okvara verige slušnih koščic· poapnitev (otoskleroza)
Zaznavna izguba sluha	<p>Težava je v notranjem ušesu.</p> <p>Možni vzroki:</p> <ul style="list-style-type: none">· dedovanje· akutna neznana okvara sluha· infekcijske bolezni, na primer mumps
Naglušnost zaradi hrupa	<p>Težava je v notranjem ušesu.</p> <p>Možni vzroki:</p> <ul style="list-style-type: none">· dolgo časa trajajoča izpostavljenost hrupu ali kratkotrajna, zelo močna zvočna obremenitev (na primer močan pok ali eksplozija)

VRSTA	MOŽNI VZROKI
<p>Tinnitus (močno šumenje, piskanje)</p>	<p>Težava je lahko v celotnem slušnem sistemu, v območju obdelave zvoka ali celo v vratni hrbtenici.</p> <p>Možni vzroki:</p> <ul style="list-style-type: none"> · stres · poškodbe sluha zaradi hrupa · motnje prekrvavitv · akutna neznana okvara sluha · presnovne bolezni · vnetje čeljusti ali zobovja · preobčutljivost na določeno hrano · težave z vratnimi vretenci
<p>Starostna izguba sluha</p>	<p>Težava je lahko v celotnem slušnem sistemu.</p> <p>Možni vzroki:</p> <ul style="list-style-type: none"> · propadanje in obraba slušnih čutnic zaradi procesa staranja

**STROKOVNO
IZPELJANA AVDIOMETRIJA
JE NAJBOLJŠE IZHODIŠČE
ZA DOBRO IZBIRO
NAJPRIMERNEJŠEGA
SLUŠNEGA APARATA.**

*”Sicer slišim,
a ne razumem
najboljše.“*



Preizkus sluha tlakuje pot k najboljšim rešitvam

...

Zaradi kakovosti izpeljanega testa sluha je zelo pomembno, da ga opravite pri strokovnjaku; to pomeni pri akustiku za sluh v specializiranem slušnem centru ali pri specialistu otorinolaringologije. Strokovno izpeljana avdiometrija je ob diagnozi najpomembnejše izhodišče za izbiro ustreznega slušnega aparata.

Vsaka avdiometrija se mora začeti z natančnim raziskovanjem težav posameznika (kdaj in v katerih situacijah je prišlo do poslabšanja sluha, ali je prizadetost sluha že v družini itd.) in z analizo posameznikovih slušnih potreb. Vsak človek namreč sliši nekoliko drugače – zato je zelo pomembno poiskati ustrezen slušni aparat, ki bo zadovoljil osebne potrebe in zahteve posameznika. Nato sledi pregled ušes s pomočjo otoskopa. Ob tem bo zdravnik ali akustik za slušne aparate ugotovil, ali je v ušesu ušesno maslo.

Pri odraslih pacientih sledi meritev v treh korakih. Pri tonalni avdiometriji bo izmerjeno, v kakšni stopnji glasnosti so zvoki slišani. Pri tem se preizkusi celotna paleta glasnosti – od ekstremno nizkih do zelo visokih tonov. Za meritve se uporabljajo različne slušalke za poslušanje zvokov – najprej je sluh izmerjen preko slušalk na ušesu oziroma v ušesu, meritev kostne prevodnosti pa poteka preko kosti za uhljem, s čimer se preveri, ali bi lahko prišlo do izgube sluha zaradi motenj prevajanja zvoka. Nato se izvede še govorni test, pri katerem se ugotavlja razumevanje določenih besed in števil v različnih nivojih glasnosti.

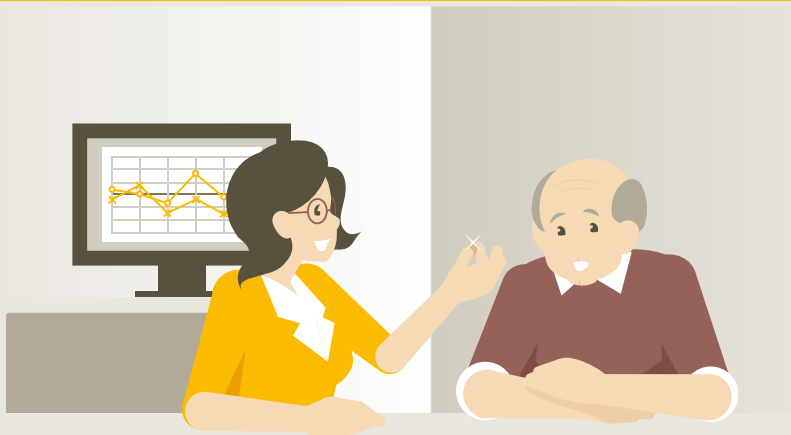


KAKO LAHKO PREPOZNAMO KAKOVOSTNO IZPELJAN TEST SLUHA

1. Pred začetkom izvajanja testa sluha **se pozanimajte o strokovni usposobljenosti** akustika za slušne aparate ali avdiometrista – kakovostno izpeljan test lahko namreč opravi samo strokovno izobražen kader, v nasprotnem primeru gre samo za hiter test sluha.

2. Akustik za slušne aparate oziroma avdiometrist mora pred začetkom izvajanja testa obvezno **preveriti, ali je uho prosto**. Pri tem mora uporabiti otoskop – ni dovolj, da samo pogleda v uho.

3. Za doseg verodostojnih rezultatov merjenja sluha mora akustik za slušne aparate oziroma avdiometrist **še pred začetkom avdiometrije** narediti anamnezo (se pozanimati o vaših težavah, dednih boleznih itd.) in analizo vaših slušnih potreb.



4.

Prav tako zelo pomembno: akustik za slušne aparate oziroma avdiometrist vam mora **pred začetkom** izvajanja testa natančno razložiti, kako bo test potekal, da boste vedeli, kaj lahko pričakujete in kaj morate početi. Če navodila niso temeljita in jih niste dobro razumeli, povprašajte. V nasprotnem primeru rezultati testa niso verodostojni.

5.

Avdiometer (naprava za merjenje sluha) mora imeti na vidnem mestu oznako, da je bil pregledan po predpisih. Le tako je zagotovljeno, da je redno tehnično vzdrževan in servisiran.

6.

Test sluha se mora izvajati **v zvočno izoliranem okolju**, saj so lahko le tako izmerjeni rezultati točni.



Že več kot 100 let z odprtimi ušesi

Leta 1907 je Paula Neuroth, ki je imela tudi sama težave s sluhom, ustanovila na Dunaju prvo Specializirano hišo za slušne aparate J. A. Neuroth. Tako je družinsko podjetje Neuroth, ki ga sedaj vodi že četrta generacija, pred 105 leti stopilo na pot, kjer pomagajo bistveno izboljšati kakovost življenja ljudem, ki imajo prizadet sluh.

Večletna tradicija, predvsem pa osebno svetovanje sta pripeljala podjetje Neuroth na vodilno mesto v Avstriji na področju slušne akustike. Pri Neurothu se »boljše slišati« prične z »bolj prisluhniti«.



TRETJE POGLAVJE

**SLUŠNI
APARATI
ZAGOTAVLJAJO
POMOČ**

**SLUŠNI APARATI
SO VISOKOTEHNOLOŠKI
IZDELKI: MAJHNI,
ZMOGLJIVI IN
DISKRETNI.**

**„Slušni aparati so
vendar tako veliki!”**

**„Če bi samo
vedela ...”**

Preizkušanje je zelo pomembno



Prav nič nenavadno ni, da se precej ljudi ob prvi misli na slušne aparate odzove zelo zadržano. V večini primerov je razlog za takšen odziv pomanjkanje izkušenj. Težko si namreč predstavljamo, kakšen je občutek pri uporabi slušnega aparata, če ga še nikoli nismo imeli priložnosti uporabljati. Nekateri pa se ob tem spomnijo še na neprijetne izkušnje svojih staršev ali starih staršev, ki so nosili slušni aparat, ob tem pa si ne znajo niti predstavljati, kako zelo je v zadnjih letih tehnologija na tem področju napredovala.

Ljudje dojemajo ušesa kot občutljiv organ in »kočljiv« del telesa, zato se zelo prestrašijo ob misli in predstavi, da bi si morali v uho vtakniti tujek ali nositi slušni aparat za uhljem. Nekateri imajo pred očmi še vedno velikanske slušne aparate, ki so jih babice in dedki nosili pred več desetletji – in od tukaj izvirajo skrbi, kaj se bo zgodilo, če bi morali nositi slušni aparat. Spet tretji se bojijo »piskanja«, s katerim so se med nošenjem slušnega aparata morali spopadati še njihovi stari starši. Zmotno mislijo, da je hrup iz okolja nezdržljiv s slušnim aparatom, nekateri pa se izogibajo nošenju slušnega aparata tudi zaradi strahu pred zapleteno uporabo.

Slušni aparati, predvsem tisti, ki jih je izbral akustik za sluh, so visokotehnoški izdelki. To pomeni, da so izdelani in nastavljeni po meri uporabnika, se odlično prilagajajo in so – tudi pri visoki moči delovanja – presenetljivo majhni in enostavni za uporabo. Iz tega sledi, preizkušanje je zelo pomembno. Testno nošenje slušnega aparata olajša prehod na slušni aparat in daje pomembne informacije o tem, kateri tip slušnega aparata bi posamezniku najbolj ustrezal.



Preizkušanje brez priganjanja

Podjetje Neuroth omogoča svojim kupcem, da brezplačno testno nosijo slušni aparat 7 dni. Tako lahko v miru in brez priganjanja delovanje in učinke slušnega aparata preizkusijo v različnih situacijah.

**PO MERI IZDELANI
SLUŠNI APARATI SE
ODLIČNO PRILEGAJO
UŠESU.**

**„Grozno, kako v mojem
slušnem aparatu piska
in šumi!“**

**„Seveda, saj si ga
kupil kar v navadni
trgovini - moj je
izdelan po meri in
nastavljen glede na
moje potrebe pri
akustiku za slušne
aparate!“**

Visoka tehnologija v ušesu. Po meri, majhni do nevidni

...

Pri vodilnih proizvajalcih slušnih aparatov prihajajo pri znanju in inovacijah v ospredje naslednji poudarki:

- Najmodernejša tehnologija skrbi za odlično obdelavo in ojačitev zvoka.
- Zvok je čist, kar se da naraven in nepopačen.
- Moteči šumi so omiljeni in znižani.
- Piskanja (mikrofonije) ni več, odmev je zmanjšan.
- Na voljo so slušni aparati z usmerjenimi mikrofoni, ki imajo govorca samodejno v fokusu in tako ciljno izpustijo iz svojega dometa stranske zvoke in hrup.
- Jakost se regulira glede na tip slušnega aparata; samodejno ali s predhodno nastavljenimi programi za določeno zvočno ozadje, ki se dajo vedno na zelo preprost način nastaviti. Na voljo so tudi daljinski upravljalniki, s katerimi se lahko jakost slušnega aparata nastavi zelo diskretno; na primer kar iz žepa plašča.
- Dizajn slušnih aparatov sega – glede na željo uporabnika – od diskretnih, skoraj neopaznih, do stilsko dovršenih.
- Uporabnikom so na voljo tudi specialni slušni aparati za ekstremne zahteve, kot je na primer vodotesen slušni aparat, namenjen ljudem, ki se močno potijo, ali za športne aktivnosti.
- Slušni aparati morajo biti izdelani po meri, saj se bodo le tako odlično prilegali ušesu. Kdor se zadovolji s tako imenovanim „konfekcijskim slušnim aparatom“, se mora sprijazniti z mnogimi slabostmi, ki jih takšen aparat prinaša, in se odpovedati udobju, ki ga zagotavlja po meri izdelan in nastavljen slušni aparat.



Kakovost, ki prinaša zadovoljstvo

Pri podjetju Neuroth izpolnjujejo vsi slušni aparati akustično in tehnično najvišje zahteve. To velja tako za nastavitve kot za prileganje slušnega aparata, za kar poskrbijo visokokvalificirani akustiki za sluh.

VRSTE SLUŠNIH APARATOV IN NJIHOVE PREDNOSTI



Vušesni slušni aparat oziroma slušni aparat, ki lahko leži tudi v sluhovodu

Slušni aparati so zelo majhni in praktično nevidni. Nosijo se v sluhovodu, zaradi česar je zaznavanje zvoka zelo blizu naravnemu. Vsa elektronika je integrirana v ušesnem vložku.



Zaušesni slušni aparat

Ušesni vložek se nahaja v ušesu, presenetljivo majhno ohišje z elektroniko pa je nameščeno za uhljem. Oblika je glede na želje uporabnika nevpadljiva ali modno oblikovana.



Implantiran slušni aparat

Slušni pripomoček je vstavljen operativno, na primer za uhljem, pod kožo, in je tako povsem neviden. Deli elektronike, kot so na primer baterije, se s pomočjo magnetov pritrdijo pod lase.

Niti dvoje ušes ni enakih

...

Ljudje se med seboj razlikujemo po številnih lastnostih, med drugim tudi po prstnem odtisu. To je poznano od leta 1888 in služi za zanesljivo identifikacijo posameznika. Enako bi lahko veljalo za ušesa, saj niti eno uho ni enako drugemu. Zato je smiselno, celo nujno potrebno, da je slušni aparat narejen po meri za vsako uho posebej.

Da se lahko slušni aparat kar se da dobro prilega in je čim manjši, je potrebno vzeti odtis ušesa in ga spremeniti v 3-D model. Vsi deli slušnega aparata – ohišje, elektronika, filter, ventilacijski kanali – so nato tako razporejeni, da se optimalno prilegajo prostoru, ki ga določeno uho ponuja. Nato se lupina slušnega aparata – bolj poznana kot ohišje – izdelava v postopku korak za korakom s pomočjo laserske tehnologije iz visokokakovostnega materiala. Elektronika se nato ročno vgradi v ohišje slušnega aparata – uho pa dobi svoj, po meri izdelan slušni aparat.

Na tržišču so seveda tudi proizvajalci, ki izdelujejo tako imenovane „konfekcijske slušne aparate“, vendar morate pri nakupu takšnega aparata vedeti, da ne smete pričakovati udobja pri nošenju in visoke kakovosti delovanja.



Za zelo občutljiva ušesa

Podjetje Neuroth je razvilo sestavne dele za slušne aparate tudi iz titana: titan je namreč zelo lahek material, kljub temu pa izredno praktičen in neuničljiv. Pomembno je, da ga dobro prenaša tudi izredno občutljiva koža.

TEHNIČNE MOŽNOSTI
SLUŠNIH APARATOV
LAHKO MAKSIMALNO IZ-
KORISTITE LE, ČE STE DO-
VOLJ POTRPEŽLJIVI IN Z
AKUSTIKOM PRILAGODITE
SLUŠNI
APARAT RAZLIČNIM
SITUACIJAM.

„Radio sedaj
dobro slišim, samo
moja žena je v
zadnjem času tako
vreščava!“



„Čudovito! Torej
morava samo malo
omehčati vašo ženo.“



Ko se zgodi prvič

...

Prvič je seveda posebej napeta izkušnja – to velja tudi za prvo pomerjanje slušnega aparata. Najprej boste pri pomerjanju preverili prileganje in delovanje. Slušni aparati se morajo povsem prilagati in biti udobni ter hkrati nuditi izboljšanje sluha.

Tudi naslednja faza optimiziranja slušnega aparata je zelo natančna: slušni aparat mora akustik za sluh nastaviti glede na potrebe posameznega uporabnika. Pri tem so za akustika zelo pomembni občutki uporabnika slušnega aparata in njegovi prvi vtisi pri poslušanju.

Pomembno:

Čeprav je razumljivo, da želijo ljudje, ki prvič v življenju nosijo slušni aparat, takoj slišati kot pred izgubo sluha, velja naslednje: človek ni stroj. To pomeni, da se je potrebno na slušni aparat navaditi in sprejeti novo situacijo, kar lahko traja nekaj časa. Telesno in duševno privajanje novi situaciji je proces in ne enkratni dosežek. Uporabnik slušnega aparata si mora torej pustiti nekaj časa, seveda pa je potrebna tudi mera potrpljenja – ob tem igra pomembno vlogo izkušen akustik za sluh, ki svetuje, nudi podporo.

Izkušeni akustiki za sluh bodo našli rešitve tudi za zahtevne osebne zahteve posameznikov – k temu sodijo na primer poklicni glasbeniki, ki igrajo v orkestru, ali vzgojiteljice, ki delajo v zelo hrupnem okolju, navsezadnje pa tudi zahteve za dobro delovanje slušnega aparata v restavracijah ali kavarnah, kjer je vedno zelo glasno.

**SLUŠNE APARATE
JE POTREBNO NOSITI
KAR SE DA REDNO. TO
OLAJŠA NAVAJANJE NA-
NJE IN OMOGOČA KAKO-
VOSTNO ŽIVLJENJE.**

**„Škoda, danes sem
Alenko Godec tako
slabo slišala!“**

**„Pojdi že k akustiku
za sluh – zagotovo
ti bo lahko kako
pomagal!“**

Čim prej in kar najbolj dosledno



Večina ljudi je na začetku presenečenih, kako dobro lahko s pomočjo slušnega aparata nenadoma slišijo. Nekateri so lahko ob tem celo nekoliko zmedeni – saj so dalj časa zelo slabo slišali in so se skoraj odvadili, da bi slišali, ali pa so že povsem pozabili, kako je, kadar slišiš. In prav zato je zelo pomembno, da imamo v začetni fazi, ko se na slušni aparat šele privajamo, strokovno pomoč akustika za sluh. Sluh in slušni aparat se lahko, če je to potrebno, navajata drug na drugega v več manjših korakih in dalj časa. To je toliko pomembneje, ker lahko na ta način preizkusimo slušni aparat v različnih zvočnih okoljih. Pomembna pa je seveda tudi redna nošnja in sodelovanje s svojim akustikom za sluh.

Najpomembneje je torej, da je slušni aparat nastavljen tako, da optimalno deluje v situacijah, ki se pogosteje pojavljajo. Težje zvočne situacije, kot so na primer obiski koncertov, gledališča, sodelovanje na športnih prireditvah itd., pridejo na vrsto nekoliko kasneje – navsezadnje mora slušni aparat optimalno delovati tudi v takšnih situacijah. Zato je zelo primerno, da je slušni aparat nastavljen tako, da bo optimalno deloval tako v vsakdanjih kot posebnih življenjskih situacijah.

**REDNO ČIŠČENJE
SLUŠNEGA APARATA
JE POGOJ ZA
DOBRO DELOVANJE.**

**„Lahko noč in
lepe sanje.
Jutri pa boš
spet povsem
suh.“**



Vsakodnevna uporaba

...

Slušne aparate je potrebno, če je to le mogoče, nositi vsak dan. Uporaba je zelo preprosta: zaušesne slušne aparate je zelo enostavno namestiti. Vušesni slušni aparati se namestijo s pomočjo enostavnega zasuka, odstranijo pa se s pomočjo posebne nitke za odstranjevanje (rahlo ga potegnemo navzven). Za vsakodnevno čiščenje so na tržišču na voljo čistilni spreji in čistilni robčki ter posebne elektronske škatle za sušenje oziroma pribor za sušenje, v katerih shranjujemo slušne aparate preko noči. S takšnim načinom vzdrževanja in čiščenja slušnega aparata se podaljša tudi njegova doba delovanja, seveda pa se ohranja tudi kvaliteta.

Glede na to, kako pogosto uporabljamo slušni aparat in kako močan je, je potrebno baterije zamenjati vsak teden oziroma na dva tedna. Tudi tehnično nevešči ljudje s tem praviloma nimajo prav nobenih težav. Za zagotavljanje brezhibnega delovanja tudi več let po nakupu slušnega aparata je potrebno poleg domačega vzdrževanja in čiščenja slušni aparat redno prinašati v slušni center, kjer ga bodo strokovnjaki pregledali, očistili in poskrbeli za nastavitve. Posebno priporočilo: Letni pregledi pri specialistu otorinolaringologije so zelo dobrodošli.

„Za ljudi, starejše od 50 let, je občasni pregled pri specialistu otorinolaringologije priporočljiv, saj se sluh z leti zelo hitro slabša. Ljudje, ki nosijo slušni aparat, pa bi sploh morali vsaj enkrat letno obiskati svojega zdravnika, da jim strokovno pregleda sluh.“

Majda Spindler, dr. med., specialistka otorinolaringologije



Kakovost je pogojena z vzdrževanjem

Vse Neurothove stranke lahko svoje slušne aparate enkrat letno prinesejo v specializiran Neurothov slušni center, kjer jih bodo strokovnjaki brezplačno pregledali. S takšnimi rednimi pregledi se izboljša kakovost in podaljša doba delovanja slušnega aparata.

AKUSTIK ZA SLUH IMA
ODGOVORE NA VSA
VPRAŠANJA.

„Obljubim vam, draga
gospa, da so slušni
aparati zelo majhni in
praktično nevidni!“

„V nobenem primeru
nočem nositi za
ušesom banane!“



Kakovost namesto birokracije

Podjetje Neuroth lahko najde rešitev za skoraj vsako vrsto težave s sluhom, za katero ste upravičeni do povračila stroškov s strani zdravstvene zavarovalnice, in vam ni potrebno nič doplačati. Po opravljenem nakupu prevzame podjetje Neuroth obračun z zdravstveno zavarovalnico – vam ne bo potrebno izpolnjevati formularjev in hoditi od vrat do vrat ter se ukvarjati z birokracijo.

Slušni aparati in stroški

...

Slušni aparati so visokotehnoški izdelki, ki delujejo bolje, če so izdelani in nastavljeni po meri uporabnika – tako glede prilagajanja ušesu kot življenjskemu stilu in zvočnim situacijam, v katerih se nahaja.

To velja za ...

- izbiro vrste slušnega aparata (zaušesni slušni aparat, vušesni slušni aparat in slušni aparat, ki je povsem v sluhovodu);
- izbiro modela slušnega aparata, ki mora zadovoljiti uporabnikove osebne želje (na primer vodotesnost, robustnost, drzen dizajn, diskretnost, nastavljivi smerni mikrofoni itd.);
- prileganje (po meri izdelani slušni aparati se lepše prilegajo ušesu in so višje kakovosti kot tako imenovani „konfekcijski slušni aparati“);
- fine nastavitve slušnega aparata (vsako uho se na zvočne dražljaje odzove drugače).

Izbiri slušnega aparata je najbolje opraviti skupaj z akustikom za sluh, ki vam bo razložil in opisal vse prednosti in kakovosti posameznih sistemov in modelov slušnega aparata – tako boste lahko izbrali kar najprimernejšega zase.



ČETRTO POGLAVJE

TUDI OTROŠKA UŠESA NAGAJAJO

...



Za otroke je le najboljše dovolj dobro

Prav pri najmlajših je izjemno velikega pomena oskrba, ki mora biti zelo prefinjena in tankočutna. S svojimi večletnimi izkušnjami so posebej izšolani slušni akustiki za otroke staršem, katerih otroci imajo težave s sluhom, vedno na voljo za vsa vprašanja in nasvete.

**OTROCI ŽELIJO
DOBRO SLIŠATI. VELIKO
BOLJE IN HITREJE SE
PRILAGAJAJO KOT ODRASLI
TER SE HITRO PRIVADIJO
NA NOVOSTI – TUDI NA
SLUŠNI APARAT.**

„Koga je volk v
pravljici pojedel?“

„Rdečo kapico in
njeno babico!“



Ko otroci slabo slišijo

...

Težave s sluhom imajo lahko pri otrocih zelo resne posledice. Najbolj se pokažejo pri otrokovem celostnem razvoju – vendar samo v primerih, ko težav s sluhom ne opazimo in jih ne odpravljamo. To velja tako za prirojene težave s sluhom kot za tiste, ki se razvijejo kasneje, ko otrok raste, na primer slabši sluh zaradi infekcijskih bolezni ali nesreče.

Da ne bi spregledali prirojenih napak sluha, se v mnogih evropskih porodnišnicah takoj po rojstvu oziroma pred odhodom domov opravi pregled slušnih zaznav (tako imenovan presejalni test za sluh za novorojenčke), pa tudi kasneje se v okviru rednih pediatričnih pregledov skrbno nadzira razvoj sluha oziroma išče morebitne napake ali težave.

Dober sluh že od rojstva naprej je zelo pomemben in je pogoj za razvoj govora, s tem pa tudi seveda za razvoj možganov. Tako nimamo samo posebej za otroke specializiranih otorinolaringologov, ampak tudi pedoakustike za sluh, logopede, defektologe in vzgojitelje.

Za razliko od odraslih so otroci zelo prilagodljivi in zelo hitro sprejmejo in osvojijo novosti; to velja tako za njihovo vedenje kot za možgane. Če je torej težava s sluhom dovolj zgodaj oziroma pravočasno odkrita ter se pristopi k reševanju težav tudi s pomočjo slušnega aparata, ki je prilagojen posebej za otroke oziroma dojenčke, lahko otroci kljub težavam s sluhom uspešno in nemoteno vstopijo na svojo življenjsko pot.

Tukaj torej velja naslednje: če ima otrok težave s sluhom, ne smemo omahovati in zavlačevati – takoj je potrebno poiskati ustrezno pomoč zdravnika specialista, otorinolaringologa, saj bodo le na ta način težave obravnavane in zagotovo omiljene.



PETO POGLAVJE

POMOČ ZA SVOJCE

...

**TEŽAVE
S SLUHAM LAHKO
PREJ ALI SLEJ VPLIVAJO NA
DUŠEVNO STANJE. GLEDE
NA TEMPERAMENT LAHKO
PRIZADETI RAZLIČNO
REAGIRAJO –
OD PRESTRAŠENOSTI DO
RAZDRAŽLJIVOSTI.**

**Med nakupovanjem
ničesar ne slišim. Sploh
ne želim več zapustiti
svojega doma!"**

**"Ni čudno, mama,
sedaj res potrebuješ
slušni aparat."**



Mislim, da ne slišiš več dobro!

...

Ljudje, ki slabo slišijo, imajo težave, ki se posebej močno pokažejo v medčloveških odnosih. Slab sluh oziroma težave s sluhom ne obremenjujejo samo osebe, ki slabo slišijo, ampak tudi okolico, predvsem seveda družinske člane, svojce in prijatelje. To velja tako za pojavljanje težav, kot za njihovo odpravljanje.

Nekateri ljudje, ki slabo slišijo, se do ljudi v svoji okolici, lahko pa seveda tudi do neznancev, obnašajo zelo razdražljivo, so slabe volje, morda včasih prestrašeni. In le redki so bili takšni že pred pojavom naglušnosti – takšni so postali ravno zaradi spoznanja, da slabo slišijo. Težave s sluhom nedvomno prej ali slej vplivajo na razpoloženje osebe, ki se s težavami spopada. Pogosto pa se lahko zgodi tudi, da je zlovoljno molčanje posledica tega, da takšna oseba enostavno ne sliši, da je bila ogovorjena in da bi morala odreagirati oziroma odgovoriti na zastavljeno vprašanje.

Okolica ima pri ljudeh, ki so zaradi slabšega oziroma izgubljenega sluha tako negativno razpoloženi, zelo veliko in pomembno vlogo; mora jih podpreti in motivirati, da se bodo začeli zavedati svojega položaja in bodo glede tega smiselno ukrepali. Razumevanje, potrpežljivost in vzpodbujanje so v tem primeru več kot dobrodošli in lahko veliko pomagajo, da bo oseba, ki se mora spopasti s svojo izgubo sluha, našla pogum in motivacijo ter se soočila s svojimi težavami, opravila preizkus sluha in pristala vsaj na poskusno uporabo slušnega aparata.

**PRI NAVAJANJU
NA SLUŠNI APARAT
SO LAHKO SVOJCI V
VELIKO POMOČ:
GOVORIJO NAJ ZAVESTNO
BOLJ RAZLOČNO, AMPAK
NE TAKO GLASNO
KOT PREJ.**

**„OČE, DA-
NĚS ZVEČER
PRIDEM K
TEBI!!!“**

**„Ni treba tako
kričati, sedaj spet
dobro slišim!“**

Govori prosim bolj razločno, a ne tako glasno!

...

V obdobju, ko se oseba s slušnimi težavami navaja na slušni aparat, so ji lahko svojci in prijatelji v zelo veliko pomoč in oporo. V večini primerov se je oseba, ki slabo sliši, navadila na to, da ne sliši vseh zvokov in da je glasnost zaradi slabšega sluha močno pridušena. S pomočjo slušnega aparata, ki ga sedaj uporablja prvič, pa je vse ojačano – to lahko povzroči na začetku nekaj nervoze in zmedenosti.

Zelo pomembno je torej, da se svojci in prijatelji v prvih dneh po začetku uporabe slušnega aparata izražajo razločneje, vendar ne govorijo tako glasno kot prej, ko so morali skoraj kričati, da jih je oseba s slabšim sluhom sploh kaj slišala. S tem ji bodo močno olajšali vstop v svet, ki je poln najrazličnejših zvokov in hrupa. Slušni aparat lahko zaradi glasnosti in jasnosti zvoka postane za osebo, ki ga ni navajena, zelo moteč, lahko se celo zgodi, da bo želela prekiniti poskusno uporabo slušnega aparata – pri mnogih je namreč obdobje navajanja in kasnejše začetne uporabe zelo stresno, ko se zdi, da so »z živci na koncu«.

Zelo pomembno je naslednje: kdor uporablja slušni aparat, v resnici sliši bolje – tudi to, kar ni namenjeno njegovim ušesom. Obzirnost, vztrajnost in vzpodbujanje so zato v prvem obdobju, ki je običajno najtežje, zelo pomembni.



ŠESTO POGLAVJE

PREVENTIVA



PO MERI NAREJENA
IN INDIVIDUALNO
NASTAVLJENA ZAŠČITA
SLUHA ZANESLJIVO ŠČITI
PRED NEGATIVNIMI
POSLEDICAMI
HRUPA.

„Punca,
si znorela!“

„Kaj si rekla,
babica?“



Obdržati zdrav sluh

...

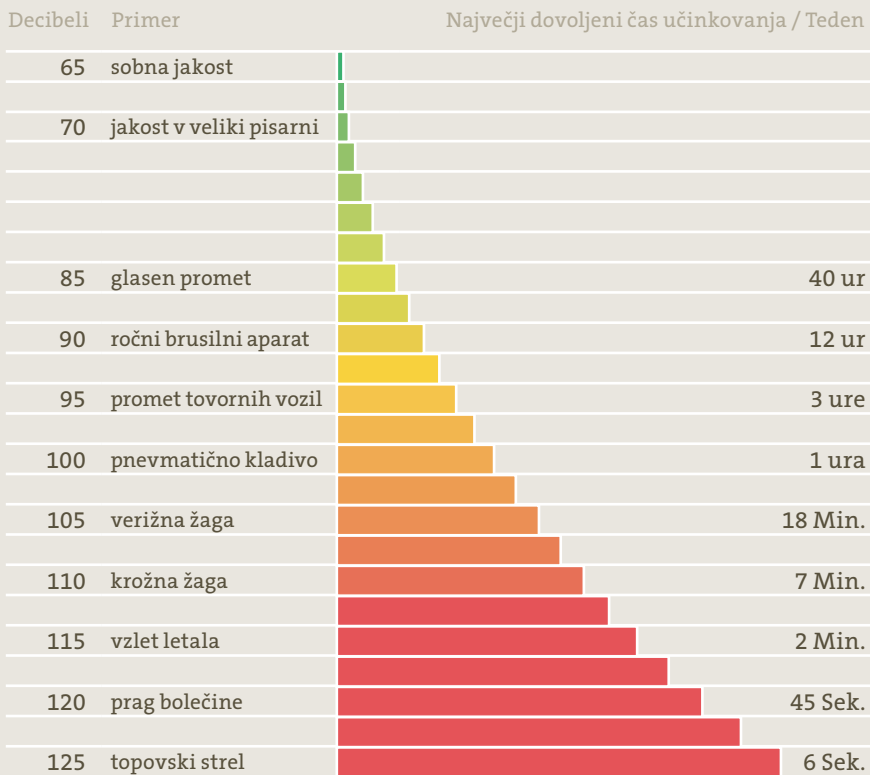
Hrup lahko povzroči bolezen. Bolezni, povzročene zaradi hrupa, so med poklicnimi boleznimi celo na prvem mestu. Zelo naraščajo tudi hrupne situacije v zasebnem življenju in v prostem času, kjer povzroča hrup ravno tako okvaro sluha. Čutnice v ušesu se poškodujejo in odmrejo. Sluh je tako vedno slabši. Ta proces odmiranja celic je dokončen, nepovraten, sluh pa je za vedno poškodovan.

Tudi če je bilo uho za kratek čas izpostavljeno močnemu zvoku, na primer detonaciji pri puku ali ob žaganju in vrтанju brez ustrezne zaščite za sluh, lahko nastanejo trajne poškodbe. Enako velja tudi za obiske diskotek ali koncertov, dovolj je že en glasen večer, da nastanejo poškodbe sluha.

Zelo priporočljiva je zaščita za sluh, ki je izdelana po meri in se ušesu odlično prilaga. Paleta zaščit je zelo bogata; od posebnih zaščit za delo, motoriste, voznike kabrioletov, ki so izpostavljeni vetru, glasbenike različnih žanrov glasbe, kjer se vse frekvence enako zadušijo, do specialno izdelanih zaščit za lovce, ki sicer želijo slišati vsako stopinjo in pok vejice, vendar morajo zaščititi svoja ušesa pred pokom, ki nastane pri streljanju.



UČINKOVANJE ZVOKA



„Otroci, ki več ur dnevno poslušajo glasbo s slušalkami, močno škodujejo svojemu sluhu. Slušne čutnice v ušesu se okvarijo – tudi če glasnost ni zelo visoka. Za vse naj velja naslednje: Svojim ušesom moramo privoščiti nekaj tišine – vsak dan.“

Majda Spindler, dr. med.
specialistka otorinolaringologije

KONTAKT:

NEUROTH slušni aparati, d.o.o.
Tbilisjska ulica 59
SI-1000 Ljubljana

Tel.: +386/(0)1 422 84 23
Faks: 0386/(0)1 423 50 55
office@neuroth.si
www.neuroth.si

IMPRESSUM:

Založnik, nosilec avtorskih pravic:

NEUROTH slušni aparati, d.o.o.
Tbilisjska ulica 59
SI-1000 Ljubljana
Tel.: +386/(0)1 422 84 23
Faks: 0386/(0)1 423 50 55
office@neuroth.si
www.neuroth.si

Odgovoren za vsebino:

Neuroth AG
Schwarzau im Schwarzaual 51
Avstrija, 8421 Wolfsberg im Schwarzaual
Email: office@neuroth.at

Redakcija in besedila: Dr. Jasmin Novak

Grafična zasnova in ureditev (Layout): Neuroth AG

Ilustracije: Viola Prüller, Neuroth AG

Julij 2013

Tisk: Druckhaus Thalerhof GesmbH & Co KG
Gmeinergergasse 1-3, 8073 Feldkirchen pri Gradcu

Jezikovne in tiskarske napake so možne in se zanje opravičujemo.

HEKWB32989/Rev. 0, julij 2013

Kdor ima ušesa, naj sliši!

**Žvrgolenje ptičev, nežno šepetanje na uho,
Bachova sonata – le kdo bi se želel odpovedati tem
bogatom slušnim vtisom? Ko se pojavijo ovire,
pa moramo dobesedno prisluhiniti svojim ušesom.**

**Ta nazoren in na nekaterih mestih celo komično
ilustriran priročnik naj služi kot knjiga nasvetov za
področje sluha tako tistim, ki imajo kakršnekoli težave
s sluhom, kot njihovim svojcem in prijateljem.**

...